

## Identification des



**Intervalles,**



**Accords**



**et Gammes**

Intervalles; Gammes;

Les exercices sur les accords, intervalles et gammes fonctionnent de la même manière.

EarMaster joue un accord choisi au hasard parmi les accords sélectionnés et le transpose dans une tonalité choisie aléatoirement. Votre boulot consiste à identifier ce qui est joué.

Fondamentalement, vous pouvez donner votre réponse de deux manières: soit indiquer directement le nom de l'accord, soit nommer chacune des notes entendues. Néanmoins, vous pouvez le faire de plusieurs manières.

Pressez:

'Jouer la question' pour rejouer la question.

'Jouer la sélection' pour jouer votre réponse (les notes que vous avez saisies).

'Réponse' lorsque, après avoir saisi les notes, vous voulez que EarMaster évalue votre réponse.

Si votre réponse est fausse, EarMaster l'encadrera en rouge, en vert si elle est exacte.



La fenêtre 'Résultats' vous permet à tout moment d'obtenir une information détaillée concernant vos résultats actuels et de les comparer à des résultats antérieurs.

[Configuration identification d'accords](#)

[Théorie des intervalles](#)

[Théorie des accords](#)

[Théorie des gammes](#)



## Comparaison d'intervalles

Quel intervalle est le plus grand?

EarMaster joue deux intervalles choisis au hasard parmi ceux sélectionnés.

Cliquez sur 'A' si le premier des deux était plus grand, ou 'B' si c'était le deuxième. La bordure entourant la réponse changera de couleur: verte si la réponse est correcte, rouge si elle est fausse.

Pressez 'Jouer la question' pour rejouer les intervalles.



La fenêtre 'Résultats' vous permet à tout moment d'obtenir une information détaillée concernant vos résultats actuels et de les comparer à des résultats antérieurs.

[Configuration Comparaison d'intervalles](#)

[Théorie des Intervalles](#)



## Dictée mélodique

Quelles sont les notes jouées?

EarMaster joue une phrase en fonction de la configuration choisie. Votre boulot consiste à identifier les notes jouées et à les transcrire en utilisant la portée, le piano ou la guitare..

Pressez

'Jouer la question' pour rejouer la phrase.

'Jouer la sélection' pour jouer votre réponse (les notes que vous avez saisies).

'Réponse' lorsque, après avoir saisi les notes, vous voulez que Earmaster évalue votre réponse.



La fenêtre 'Résultats'vous permet à tout moment d'obtenir une information détaillée concernant vos résultats actuels et de les comparer à des résultats antérieurs.

Configuration dictée mélodique



## Lecture rythmique et



## Imitation rythmique

Lecture rythmique: EarMaster montre une partition rythmique. Vous la battez en suivant le métronome.

Imitation rythmique: EarMaster joue un rythme. Vous le répétez en suivant le métronome. Après un premier essai, vous pouvez choisir de voir le rythme écrit pour vous aider dans votre seconde tentative.

Vous pouvez battre le rythme soit sur la barre d'espacement, le jouer sur un instrument MIDI ou taper des mains devant le micro. L'enregistrement micro est autorisé dans le menu "Saisie réponse".

Vous verrez apparaître un symbole sous chaque note de la partition rythmique:



Si la note a été battue correctement.



Si vous l'avez battue un peu trop rapidement.



Si vous l'avez battue un peu trop tard.



Si vous ne l'avez pas battue du tout.

N.B.: EarMaster évalue également la précision du battement rythmique. Vous pouvez ainsi obtenir moins de 100%, même si vous avez donné toutes les notes.



La fenêtre 'Résultats' vous permet à tout moment d'obtenir une information détaillée concernant vos résultats actuels et de les comparer à des résultats antérieurs.

La configuration de l'exercice vous permet de déterminer le niveau de difficulté ainsi que le nombre de mesures du rythme.

[Configuration imitation rythmique](#)



## Correction rythmique

Trouver les différences entre un rythme transcrit et un autre joué.

EarMaster montre une partition rythmique. Quand vous pressez 'Jouez la variante', EarMaster jouera le rythme indiqué en introduisant quelques modifications. Seuls trois types de modifications sont possibles:

- une note divisée en deux.
- deux notes liées ensemble.
- deux notes interverties.

Vous sélectionnez toutes les notes impliquées dans les modifications. Une note se sélectionne en cliquant dessus. Un second clic la désélectionnera.

Une fois toutes les notes marquées, cliquez sur "Montrer les modifications". Cela montrera à la fois le rythme joué et les bonnes réponses.



La fenêtre 'Résultats' vous permet à tout moment d'obtenir une information détaillée concernant vos résultats actuels et de les comparer à des résultats antérieurs.

La configuration de l'exercice vous permet de déterminer le niveau de difficulté ainsi que le nombre de mesures du rythme.

[Configuration correction rythmique](#)



## Progressions harmoniques

Earmaster joue une progression harmonique. Votre boulot consiste à identifier les fonctions harmoniques (degrés) et la qualité (majeur, mineur,...) des accords joués.

Fondamentalement, vous pouvez donner votre réponse de deux manières: entrer directement le nom de la progression harmonique, ou donner séparément chaque accord entendu. Le menu 'Saisie réponses' vous permet de montrer ou cacher les différentes options de réponses:

**Portée** - la portée ne vous permet pas de saisir votre réponse dans cet exercice. Elle sert plutôt à montrer votre réponse. Cliquez sur l'une des mesures pour jouer l'accord et pour déplacer le curseur orange sur cette mesure. Un panneau apparaît juste sous la portée. Il vous permet de préciser la qualité de l'accord. Si vous cliquez dans la portée sur un accord (pour déplacer le pointeur orange dessus), vous pouvez changer sa qualité au moyen de ces boutons et l'entendre en même temps.

**Nom** - Cliquez une fois sur le bouton portant le nom de la progression harmonique. Un clic gauche sélectionne les notes et le joue sans passer la réponse à Earmaster. Un clic droit sélectionne les notes et en fait votre réponse.

**Piano** - les degrés harmoniques dans la tonalité courante sont indiqués sur le piano.. Un clic gauche insère un accord à la position du curseur orange sur la portée. Un clic droit supprime l'accord. Le timbre et le volume de l'instrument peuvent être changée via l'affichage vert.

**Guitare** - les degrés harmoniques dans la tonalité courante sont indiqués sur la guitare. Un clic gauche insère un accord à la position du curseur orange sur la portée. Un clic droit supprime l'accord.

Pressez

'Jouer la question' pour rejouer la question.

'Jouer la sélection' pour jouer votre réponse (les accords saisis).

'Réponse' lorsque, une fois les accord entrés, vous voulez que Earmaster évalue votre réponse.

Si votre réponse est fausse, Earmaster l'encadrera en rouge, en vert si elle est correcte.



La fenêtre 'Résultats'vous permet à tout moment d'obtenir une information détaillée concernant vos résultats actuels et de les comparer à des résultats antérieurs.

[Configuration progressions harmoniques](#)



## Configuration accords, intervalles et gammes

**Le panneau de configuration des notes** - cliquez pour inclure/exclure les éléments de la liste (accord, intervalle, etc..) dans l'exercice.

Les premiers éléments (texte rouge) sont prédéfinis et ne sont pas éditables. Mais vous pouvez ajouter vos propres éléments par dessous.

Si le texte apparaît en vert, le nom et la note peuvent être édités.

**Mouvement de fondamentale** - Fixez une limite inférieure et supérieure pour la fondamentale, et spécifiez comment elle sera choisie à l'intérieur de cette limite.

**Style d'accords** - choisissez comment seront jouées les notes: Accord simultané (harmonique), Arpège ascendant, Arpège descendant. Si plusieurs styles sont sélectionnés, le style sera choisi au hasard.

Options:

Réponse auto

Note commune - (seulement pour les comparaisons d'intervalles)

Montrer la première note

Montrer l'armure

Jouer la note sur le click

Jouer la tonalité

Fondamentales diatoniques (seulement dans l'Identification d'intervalles)

Renversements (seulement dans les Progressions harmoniques)

Ajoute la fondamentale à la basse

Verrouiller l'entrée de réponses (seulement dans Earmaster School)

Exercices associés:

Comparaison d'intervalles

Identification d'intervalles

Identification d'accords

Identification des renversements d'accords

Progressions harmoniques

Identification de gammes

**Réponse automatique** - EarMaster presse automatiquement le bouton Réponse lorsque la réponse correcte est choisie



**Note commune** – les deux intervalles joués auront la même note fondamentale.

**Montrer la première note** - EarMaster vous donnera la première note (ou la fondamentale pour les harmonies) de la réponse.

**Montrer l'armure** – choisissez si l'armure sera indiquée à la clé plutôt qu'en altérant chaque note séparément.

**Jouer la note sur le clic** - active le son sur le piano, la guitare ou la portée.

**Jouer la tonalité** – jouer quelques notes avant la question pour vous mettre dans la tonalité.

**Fondamentales diatoniques** – l'intervalle est transposé dans la tonalité en sorte qu'il se compose toujours de notes diatoniques.

**Renversements** – choisissez dans quelle position les accords sont présentés:

- 1) Tous les accords en position fondamentale
- 2) Le dernier accord en position fondamentale. Les accords précédents seront renversés de manière à ce que leur note supérieure soit la plus proche de la note supérieure de l'accord précédent.
- 3) Renversement aléatoire du dernier accord. Les accords précédents seront renversés de manière à ce que leur note supérieure soit la plus proche de la note supérieure de l'accord terminal

**Ajouter la fondamentale à la basse** - ajoute à l'accord sa basse fondamentale



**Verrouiller l'entrée des réponses** – pour contrôler selon quelle modalité l'utilisateur saisira ses réponses aux questions, par ex. lorsqu'on rédige un tuteur.

**Rythmes** – Insère des valeurs rythmiques dans les phrases mélodiques. Pour répondre à la question, vous devez transcrire la durée de la note en même temps que sa hauteur tonale. Seules les rondes, blanches et noires seront insérées.

Le nom de l'élément.

Le fait de placer le signe '&' devant une des lettres d'un nom crée un raccourci pour le bouton portant ce nom. Cela permet de répondre aux questions au clavier en utilisant les touches <Alt> + lettre.

La structure des notes de l'élément telles qu'elles sont jouées dans l'exercice.  
Cliquez les touches sur le piano pour chaque note à activer/désactiver.  
Les notes peuvent aussi être définies à partir d'un clavier MIDI. Le petit triangle vert indique le do central.



## Configuration mélodies

Pour générer les phrases mélodiques, Earmaster utilise un algorithme intelligent en fonction des sélections décrites ci-dessous.

**Notes** – la longueur de la phrase (nombre de notes)

**Gamme/progression** – choisissez une gamme, un mode ou une progression harmonique sur laquelle sera basée la phrase mélodique.

**Intervalle Maximum** – l'intervalle maximum entre deux notes adjacentes.

**Amplitude** – l'intervalle maximum de la plus basse à la plus haute note de la phrase.

**Notes limites** – la zone totale dans laquelle les phrases peuvent être placées.

### Tonalités

Les tonalités dans lesquelles les phrases seront générées

### Options:

Rythmes

Réponse automatique

Montrer la première note

Montrer l'armure

Jouer une note sur le clic

Jouer la tonalité

Verrouiller l'entrée des réponses (seulement dans EarMaster School)

Dictée mélodique



## Configuration rythmes

keywords: Configuration; Configuration exercices; Configuration rythmes

Earmaster génère les rythmes en utilisant un algorithme intelligent en fonction des sélections décrites ci-dessous.

Cliquez pour inclure:

- des valeurs (durées) spécifiques et de triplets dans le rythme
- des silences et des notes pointées. Les valeurs sont celles sélectionnées ci-dessus.
- des liaisons.

Choisissez:

- la mesure (métrique) du rythme
- le nombre de mesures dans une ligne.
- le tempo du rythme (battements par minute).

Corrections (seulement dans Correction rythmique)

Montrer le rythme la seconde fois (seulement dans Imitation rythmique)

Evaluation

Choisissez la précision avec laquelle le rythme doit être battu. Avec Généreuse, une idée générale du rythme suffit, alors qu'avec Sévère, il vous faudra être très précis et posséder un sens aigu du rythme.

Imitation rythmique

Lecture rythmique

Correction rythmique

**Corrections** - indiquez le nombre maximum de modifications que Earmaster introduira pour chaque question

**Montrer le rythme la seconde fois** - montre automatiquement le rythme dès que vous avez fini de le battre. Cette notation restera visible pour vous aider pendant que vous ferez un second essai.



Dans les exercices basés sur les notes (Intervalles, accords, mélodies, etc) plusieurs options vous permettent d'entrer vos réponses. Vous les trouverez dans le menu "Saisie réponses", où chacune d'elles peut être montrée ou cachée:

**Portée** - pour entrer une note, pressez et maintenez le bouton gauche. Un mouvement vers le haut ou vers le bas change la hauteur tonale. Un déplacement à Gauche pour abaisser/bémoliser (b puis bb) ou à Droite pour augmenter/diézer (# puis x) la note. Cliquez du bouton droit pour faire défiler cycliquement différentes valeurs (durées) de notes et le ruban (liaison)

**Nom** - Cliquez une fois le bouton portant le nom des notes jouées (intervalle, accord, etc). Cliquez à gauche pour sélectionner et jouer les notes sans les donner comme réponse pour EarMaster. Un clic droit sélectionne les notes et en faire votre réponse

**Piano** - Cliquez à gauche pour sélectionner les notes, à droite pour les désélectionner. L'affichage vert vous permet de changer le timbre et le volume.

**Guitare** - Cliquez à gauche pour sélectionner les notes, à droite pour les désélectionner.

Utilisez le micro pour chanter des notes ou battre des rythmes. Le menu «Saisie réponse" vous permet de démarrer et d'arrêter l'enregistrement au micro.

Vous pouvez sélectionner des notes et jouer des rythmes sur votre instrument MIDI externe. Vous pouvez également assigner des fonctions spéciales à certaines notes (par ex. jouer le Do2 pour presser le bouton Nouvelle question), pour contrôler Earmaster à distance.

Vous pouvez ici éditer le nom utilisé lors de l'impression des résultats. Dans EarMaster, vous pouvez en plus changer votre nom d'utilisateur, votre mot de passe et votre répertoire personnel.

## **Effacer résultats**

Cette fonction vous permet d'effacer définitivement des résultats anciens pour tous les exercices. Une fois effacés, ils ne peuvent être récupérés. Pensez donc à en faire une copie de sauvegarde avant de les effacer. Utilisez la fonction importer/exporter du menu "Fichier", pour exporter les résultats vers une disquette ou un répertoire du disque dur.

## Le Menu Options

Les options disponibles dans le menu "Options" dépendent de l'exercice en cours.

**MIDI toutes notes off** – envoie un message Toutes notes off au périphérique MIDI out sélectionné.

**MIDI reset contrôleurs** – envoie un message Tous contrôleurs off au périphérique MIDI out sélectionné. Ce message rétablit tous les contrôleurs (comme Pédale Hold, roue Mod, Effets etc.) dans leurs état par défaut.

**MIDI à distance** – Active sur MIDI in le contrôle à distance des exercices. Chaque bouton du programme est assigné à un son MIDI spécifié dans la Configuration programme.

**Nouvelle question automatique** – Si coché, Earmaster vous pose automatiquement une nouvelle question dès que vous avez répondu à la précédente. Le menu Configuration programme vous permet de déterminer le délai en secondes ainsi que d'autres options.

**Montrer le métronome** – Active le métronome visuel.

**Jouer le métronome** – Active le son du métronome .

**Rythme avec métronome** – active le son du métronome en même temps qu'un rythme est joué. Cette option n'a pas d'influence sur le son du métronome durant la mesure pour rien ni durant les réponses rythmiques.

**Identification de notes** – Spécifiez la manière dont EarMaster devra interpréter votre réponse. *Absolute*: Vous devez entrer les notes exactement comme elles ont été jouées. *N'importe quelle octave*: vous devez entrer les même notes, mais vous pouvez les transposer à n'importe quelle octave, *Relative*: Vous pouvez transposer votre réponse librement. (Par ex. si la question était l'intervalle de quarte juste C-F (Do-Fa), les notes D-G (Ré-Sol) sont également une réponse correcte).

**Montrer le nom de la note** – Si coché, Earmaster indiquera le nom de la note sur la portée. Cette option n'est disponible que pour autant que l'option «Montrer la tonalité» est activée dans la Configuration des exercices.

Spécifiez le canal MIDI (1..16) sur lequel envoyer les notes de ce profil sonore. Le canal 10 est le canal rythmique.

Spécifiez la note à utiliser pour les exercices. Cette option est décochée lorsque le canal 10 est choisi dans les profils rythmiques. L'événement 'changement de programme' est activé chaque fois que vous choisissez un autre exercice. Ce réglage peut aussi se faire directement via l'instrument MIDI lui-même: placez le curseur dans ce champ et choisissez un son sur votre instrument MIDI.



Spécifiez l'attaque (volume) de cette note. Pour changer le volume général, allez à l'onglet Périphériques.

Spécifiez quelle note ou rythme sera joué.  
Ce réglage peut aussi se faire directement via l'instrument MIDI en plaçant le curseur dans ce champ.

Si coché, Earmaster transpose tous les sons guitare à l'octave supérieure pour éviter les sons troubles

Spécifiez le pilote de périphérique MIDI à utiliser en entrée.

Spécifiez le pilote de périphérique MIDI à utiliser en sortie.

N.B.: certains pilotes de cartes sons avec fonction table d'ondes retardent le son, ce qui vous oblige à les synchroniser avant de faire les exercices rythmiques.

Spécifiez le volume MIDI pour ce périphérique dans Windows.

Le délai est en millisecondes

Spécifiez votre langue. La boîte répertorie tous les fichiers «\*.LAN» situés dans le sous-répertoire \Language.



Spécifiez le nom, le style et la taille de la fonte à utiliser dans EarMaster.

Spécifiez la couleur d'arrière-plan de la fenêtre d'exercices.

Spécifiez comment les rythmes seront transcrits. En Espace fixe, toutes les valeurs de notes seront également espacées. C'est le réglage le plus compact, pratique pour les écrans à petite résolution. Avec la notation Proportionnelle à la durée, toutes les mesures ont la même largeur et chaque note occupe un espace proportionnel à sa durée.

Si coché, EarMaster pressera automatiquement le bouton «Nouvelle question» chaque fois que vous aurez répondu à une question.

Spécifiez le délai en secondes entre votre réponse à une question et le moment où Earmaster vous pose la suivante.

Si coché, EarMaster ne vous posera pas de nouvelle question si votre réponse était fausse. Cela vous donne le temps de trouver la raison de votre erreur.

En lecture rythmique et imitation rythmique, vous pouvez faire en sorte que EarMaster répète la question si votre résultat est inférieur à un niveau déterminé. Ce réglage est également utilisé par Earmaster lorsqu'il vous donne un feedback visuel et sonore durant les exercices rythmiques. Par ex., si votre résultat est inférieur à ce niveau, Earmaster jouera l'effet sonore choisi pour "faux"

Pressez ce bouton pour recommencer la série des trucs à partir du premier.



Ajustez la sensibilité du micro pour les exercices utilisant des entrées sons (hauteur tonale). Ce réglage n'est pas identique au réglage du volume du Micro dans Windows.

Ajustez la sensibilité du micro pour les exercices utilisant des entrées rythmes (durée). Ce réglage n'est pas identique au réglage du volume du Micro dans Windows.

Si coché, les analyses de fréquences se feront en double précision. Cela exigera du processeur beaucoup plus de travail. Si non coché, Earmaster ne peut différencier les sons inférieurs à 110 Hz.

Si coché, EarMaster jouera un fichier son après votre réponse à la question.

Choisissez un fichier son à jouer pour les réponses correctes. La boîte contient tous les fichiers ".wav" du sous-répertoire \Media.

Choisissez un fichier son à jouer pour les réponses fausses. La boîte contient tous les fichiers "\*.wav" du sous-répertoire \Media.

Spécifiez le volume de sortie des fichiers sons dans Windows, c ad le volume des effets sonores.

Si coché, vous pouvez commander les boutons de contrôle des exercices (comme par ex. Nouvelle question, Répéter la question, etc) à partir de votre instrument MIDI. Chaque bouton est assigné à une note spécifique.



Assignez une note à un contrôle de fonction. Quand vous jouez la note sur votre instrument MIDI, cela revient à presser le bouton associé.

Si coché, enfoncer la pédale douce a le même effet que de presser la touche <ENTER> ou <RETURN> du clavier ordinateur. (pour les utilisateur de MIDI non pianos: la pédale douce/sustain est au contrôleur 64)



## Résultats

La fenêtre Résultats vous permet de voir et comparer tous les résultats du domaine d'exercices actuellement sélectionné.

Les boutons du dessus permettent de sélectionner ou désélectionner les éléments que vous souhaitez voir:

- Date et heure de début de l'exercice.
- Durée – le temps total durant lequel cet exercice a été activé (visible)
- Temps de réaction – la durée totale que vous avez passée à réfléchir à la réponse et à y répondre. C'est le total du temps entre la présentation de chaque question et votre réponse.
- Nom du niveau – le nom du fichier d'exercices ou de l'étape du tuteur.
- Détails – résultats spécifiques pour chaque accord/intervalle.

N.B.: ces résultats ne sont enregistrés que pour autant que vous ayez répondu à au moins 5 questions. Chaque fois que les résultats sont remis à zéro, vous pouvez choisir de sauvegarder ou non les résultats.

Le panneau d'état en bas d'écran vous montre les statistiques totales pour une période donnée. Vous pouvez modifier la durée de cette période dans le menu "Voir" - "Résultats totaux".

Le "Temps moyen de réponse" est la moyenne pour chaque question – quelques secondes devraient donc suffire... (c'est pour rire...)



## Charger configuration

Charge une configuration d'exercices à partir du disque.

La liste contient la liste de tous les fichiers du répertoire Earmaster portant l'extension \*.EAR.

En réseau, les fichiers du répertoire commun ainsi que ceux du répertoire personnel de l'utilisateur sont répertoriés.

Les derniers sont marqués d'un astérisque '\*'.

Chaque fichier contient une configuration de tous les exercices.



## **Sauvegarder configuration**

Sauvegarde les configurations des exercices dans un fichier sur disque.

Le répertoire par défaut est le répertoire personnel de l'utilisateur s'il en a spécifié un, sinon c'est le répertoire de Earmaster.

Chaque fichier contient une configuration de tous les exercices.

Nom complet de l'utilisateur. Il sera utilisé lors de l'impression des résultats.

Nom d'utilisateur. Ce nom est utilisé chaque fois que vous vous logez dans Earmaster. Si vous avez un nom d'utilisateur pour vous loger dans Windows, vous devriez utiliser le même ici.

Vous n'avez besoin d'indiquer un mot de passe que si vous souhaitez une protection supplémentaire pour vos configurations et vos résultats.



Définit le niveau d'accès de l'utilisateur:

**Etudiants** peuvent utiliser les exercices et les tuteurs.

**Professeurs** peuvent voir et imprimer les résultats de tous les utilisateurs. Ils peuvent aussi créer de nouveaux tuteurs.

**Administrateurs** peuvent assurer la maintenance des configurations système et des bases de données.

Spécifiez si l'utilisateur est autorisé à choisir ses tuteurs et étapes. Si non coché, le professeur choisit pour l'étudiant le tuteur à suivre, et l'étape où commencer.

Spécifiez si l'utilisateur est autorisé à faire sa propre configuration des exercices et à la sauvegarder sur disque.

Spécifiez si l'utilisateur est autorisé à définir de nouveaux accords/intervalles. Cela est important car tous les utilisateurs partagent les même accords/intervalles personnalisés. Si un utilisateur supprime un accord défini, cet accord est supprimé pour tous les utilisateurs.

Spécifiez si l'utilisateur est autorisé à modifier les configurations MIDI, couleurs et langue. Les réglages faits pas un utilisateur n'affectent pas ceux des autres utilisateurs.

Associe l'utilisateur à une classe.

Dissocie l'utilisateur de cette classe.

Un répertoire personnel est utilisé par défaut pour le chargement et la sauvegarde des configurations d'exercices. Si aucun répertoire n'est spécifié, Earmaster utilise son répertoire de démarrage.



Le répertoire commun est utilisé par défaut pour le chargement et la sauvegarde des configurations d'exercices. Si aucune répertoire n'est spécifié, Earmaster utilise son répertoire de démarrage.

Pressez ce bouton pour sauvegarder la configuration actuelle du MIDI, du langage, des couleurs et tailles de fenêtre comme valeurs par défaut. Ces valeurs seront utilisées chaque fois qu'un nouvel utilisateur est ajouté au système ou qu'un utilisateur se loge comme Invité.

Localisation des fichiers données où EarMaster conserve les profils utilisateurs et les résultats. En réseau, plusieurs ordinateurs peuvent partager les mêmes fichiers de données. Cette configuration est sauvegardée localement dans le registre de cet ordinateur-ci. Si vous déplacez les fichiers de données, vous devrez changer cette configuration sur chaque ordinateur utilisant ces fichiers.

Pour améliorer la performance, réduisez le trafic réseau. Pour économiser l'espace disque, vous pouvez effacer de la base de données les résultats plus anciens. Une fois effacés, ils ne peuvent être récupérés. Pensez donc à faire une copie de sauvegarde (tous les fichiers dans ..\Data\Result\)) avant d'effectuer ces opérations.

En cochant cette option, vous autorisez des utilisateurs à se logger comme Invités, avec des droits d'accès restreints.

Si coché, des utilisateurs peuvent s'ajouter eux-mêmes comme utilisateurs de Earmaster, mais seulement avec un accès en tant qu'Etudiants.  
Si non coché, seuls les Invités et Utilisateurs ajoutés par un professeur peuvent entrer dans Earmaster

Si coché, EarMaster ne demandera pas à l'utilisateur un nom d'utilisateur lorsque vous démarrez le programme, mais il utilisera celui obtenu de Windows.

## Gestion des classes

(Accessible seulement aux professeurs dans EarMaster School)

Une classe vous permet de regrouper un certain nombre d'utilisateurs. Vous en avez besoin lorsque vous voulez voir ou imprimer les résultats d'un sous-ensemble déterminé parmi tous les utilisateurs.

Pour créer une nouvelle classe:

Choisissez «Gestion de classe...» dans le menu «Fichier». Pressez le bouton "Nouveau". Donnez un nom à la classe, attachez-y un professeur, et éventuellement un tuteur. Pressez «Ajouter/Supprimer...» pour associer des étudiants à cette classe.

N.B.: l'effacement d'une classe ne supprime pas les utilisateurs du système. Cela dissocie simplement les utilisateurs de cette classe.

Les classes sont utilisées par les fonctions "Rapports" et [Aperçu utilisateurs](#).



## Importation and exportation de résultats utilisateurs

La fonction importer/exporter du menu "Fichier" vous permet d'importer et d'exporter des tâches (tuteur) et des résultats de et vers une disquette. Vous pouvez donc exporter vos résultats et les importer sur un autre ordinateur, par ex.. si votre professeur veut voir les résultats de votre travail à domicile.

L'utilisation typique de cette fonction serait lorsque l'école dispose de EarMaster School 4 installé et que les étudiants possèdent aussi une édition of EarMaster 4 installée à domicile:

1. Un professeur crée un cours ou certaines tâches et les met dans un tuteur. (Seulement dans EarMaster School)
2. Le tuteur est assigné à une classe ou à des utilisateurs individuels. (seulement dans EarMaster School)
3. A l'école, chaque utilisateur exporte ses configuration sur une disquette avant de rentrer à la maison.
4. A la maison, l'étudiant importe les exercices.
5. Avant de retourner au cours de musique suivant, l'étudiant exporte son résultat sur une disquette. Une fois à l'école, il l'importe.
6. Le professeur peut voir, comparer et imprimer les résultats du travail à domicile de sa classe. (seulement dans EarMaster School)

Le répertoire de destination où les données personnelles seront exportées.

L'utilisateur dont les données personnelles seront exportées.

Le répertoire source où les trouvent les données personnelles.

L'utilisateur dont les résultats et configurations seront mises à jour avec les données importées.

Voir et imprimer les résultats de tous les utilisateurs possédant un accès Etudiant.

Voir et imprimer les résultats de tous les utilisateurs.

Voir et imprimer les résultats de tous les utilisateur associés à la classe spécifiée.



Voir et imprimer les résultats pour les exercices spécifiés.

Voir et imprimer les résultats entre un certain nombre de jour précédents et maintenant. Enter un nombre de jours au choix .

Voir et imprimer les résultats pour l'utilisateur spécifié.

## Tuteur

Le Tuteur de Earmaster vous permet de suivre un cours constitué d'exercices construits par un professeur. EarMaster garde trace de vos résultats et ajuste la difficulté des exercices au fur et à mesure de vos progrès.

Pour démarrer le tuteur, choisissez "Tuteur" dans le menu "Fichiers" .

Lorsque vous avez répondu à un certain nombre de questions, le tuteur va évaluer votre résultat et suggérer soit de passer à l'étape suivante, soit de répéter la même étape une fois de plus, ou de revenir à une étape précédente. Vous pouvez voyager parmi les 10 exercices dans Earmaster et revenir à tuteur à l'endroit où vous l'avez laissé. Vous pouvez arrêter le tuteur à tout moment en choisissant une deuxième fois "Tuteur" dans le menu "Fichier" .

N.B.: Vous ne pouvez pas accéder à la Configuration des exercices pendant que le tuteur est actif. Pour éditer un tuteur, ou en créer un nouveau, vous avez besoin de l'éditeur de tuteur. Celui-ci est inclus uniquement dans "Earmaster School", et vous n'y accédez que pour autant que vous soyez logé avec des droits d'administrateur ou de professeur.

Informations complémentaires:

[Comparaison d'intervalles](#)

[Identification d'intervalles](#)

[Identification d'accords](#)

[Identification de renversements d'accords](#) [Progression harmonique](#)

[Identification de gammes](#)

[Lecture rythmique](#)

[Imitation rythmique](#)

[Correction rythmique](#)

[Dictée mélodique](#)

## Editeur de tuteurs

(Disponible seulement dans Earmaster School pour les professeurs)

Cette fonction vous permet de mettre au point un cours complet d'entraînement à l'audition, et une fois pour toutes. Ce cours peut facilement être distribué à d'autres ordinateurs.

Un cours consiste en fait en une série de configurations d'exercices. Pour définir un tuteur, vous dressez simplement une liste de configurations d'exercices, vous donnez à chacune un titre et une description, et vous définissez le critère à atteindre pour passer à la configuration d'exercices (étape) suivante dans la liste.

Dans la liste des étapes, vous voyez toutes les étapes définies dans l'exercice en cours. Les étapes sont définies séparément pour chaque exercice.

### Ajouter des étapes:

Cliquez à droite dans la liste des étapes pour ajouter ou enlever des étapes, et pour éditer les propriétés de l'étape sélectionnée. Les fenêtres correspondantes vous offrent une aide supplémentaire.

Vous pouvez facilement vérifier la progression des étapes: dans la fenêtre Configuration des exercices, cliquez une fois sur chaque étape pour voir sa configuration.

### Editer une étape:

Pour modifier les textes et les critères de pourcentage, vous pouvez soit cliquer à droite sur l'étape et choisir Propriétés dans le menu contextuel ou simplement double-cliquer sur l'étape.

Vous pouvez aussi éditer la configuration d'exercices pour l'étape en question: cliquez une fois sur l'étape pour mettre à jour la fenêtre de configuration des exercices avec la configuration de cette étape. Lorsque vous avez réalisé les corrections nécessaires dans la fenêtre de configuration des exercices, cliquez du droit sur l'étape dans la liste des étapes et choisissez "Mettre à jour à partir de la fenêtre de configuration". Cela sauvegardera la configuration associée à l'étape.

### Insérer un tuteur:

Pour insérer des étapes venant d'un autre tuteur, trouvez la fonction "Insérer tuteur" dans le menu "Fichiers". Cela ajoutera toutes les étapes du tuteur sélectionné à la fin de la liste des étapes du tuteur en cours. Ces étapes sont ajoutées uniquement à la liste des étapes de l'exercice sélectionné, les listes d'étapes des autres exercices ne sont pas affectées.

Lorsque les étapes ont été ajoutées, vous pouvez les déplacer au moyen de la souris vers la position où vous voulez les placer (maintenir le bouton gauche enfoncé en déplaçant la souris).

### Accords définis par l'utilisateur:

Si vous définissez de nouveaux accords pendant que vous êtes en mode d'édition de tuteur, ils ne seront définis que pour ce tuteur spécifique. Ils seront chargés et sauvegardés en même temps que ce tuteur.

Lorsque vous quittez le mode édition de tuteur, Earmaster recharge en mémoire la série des accords qui étaient disponibles avant que vous n'entriez dans ce mode d'édition du tuteur.

Cela signifie que vous pouvez définir de nouveaux accords pour un tuteur donné sans affecter la série normale des accords définis par l'utilisateur.

Donnez au tuteur un titre descriptif.

Ici, vous pouvez écrire une description générale du cours d'exercices (tuteur). L'utilisateur verra cette description au moment où il chargera le tuteur. La longueur est limitée à 255 caractères.

Entrez ici le nom de l'auteur.



## **Charger tuteur**

Choisissez le tuteur avec lequel vous voulez travailler.

Pressez «Détails» pour voir le nom de l'auteur et la description que l'auteur donne de son tuteur.

Donnez à l'étape un titre descriptif qui indique à l'utilisateur sur quoi portera l'exercice.

Choisissez le pourcentage de réponse correctes nécessaire pour que l'utilisateur passe à l'étape suivante du tuteur.

Choisissez la limite inférieure pour un résultat acceptable. Si l'utilisateur obtient un résultat inférieur à celui-ci, Earnmaster lui suggérera de retourner à l'étape précédente.

Notes à l'étudiant au sujet de cette étape, et sur la manière de l'utiliser. Texte limité à 255 caractères.

La configuration des exercices est copiés à partir des configurations actuelles contenues dans la fenêtre principale de Earmaster. Cela est pratique lorsque vous voulez créer une nouvelle étape basée sur la précédente, mais avec quelques changements.

La configuration des exercices est copiées à partir du fichier spécifié. Bien qu'un fichier de configuration d'exercices (.ear) contienne les configurations de tous les exercices, seules les configurations en rapport avec l'exercice en cours seront copiées.

Choisissez si la nouvelle étape sera insérée avant ou après l'étape sélectionnée dans la liste des étapes.



Le nombre de questions que comporte cette étape. Lorsque l'utilisateur a répondu au nombre de questions spécifié, les résultats sont sauvegardés et l'étape suivante est choisie en fonction des limites de progrès ou de régression.

La configuration des exercices est copiée à partir de l'étape sélectionnée dans la liste des étapes. Elle peut être modifiée par la suite: sélectionnez l'étape, effectuez les changements dans la fenêtre principale de Earmaster, cliquez à droite l'étape dans la liste et choisissez "Mettre à jour à partir de la configuration d'exercices".

## Aperçu utilisateurs

La fenêtre liste des utilisateurs vous permet de voir tous les utilisateurs, ou un groupe d'utilisateurs et une synthèse de leurs configurations et résultats.

La synthèse des résultats est calculée pour l'exercice sélectionné. Vous pouvez changer la période sur laquelle porte la synthèse dans le menu "Voir" - "Totaux des résultats".

Pour rafraîchir et recalculer les résultats de tous les utilisateurs, choisissez "Rafraîchir" dans le menu "Voir".

En cliquant à droite dans la liste des utilisateurs, vous ouvrez un menu qui vous permet d'ajouter et de supprimer des utilisateurs, et de configurer les propriétés d'un utilisateur.

Cela peut également s'effectuer à partir du menu principal "Utilisateurs" dans lequel vous pouvez, en plus, choisir "Voir la liste" pour voir un groupe d'utilisateurs.

Les utilisateurs sont regroupés en les mettant dans une Classe.

Pour voir le détail des résultats pour un utilisateur particulier, allez dans la section "Résultats" de l'exercice.

Pour voir et imprimer le détail des résultats pour plusieurs utilisateurs, pressez le bouton Imprimante pour appeler le générateur de rapports.

Choisissez le tuteur avec lequel l'utilisateur devrait travailler.

Déconnecter l'utilisateur du tuteur. Si l'utilisateur n'a pas la permission de modifier le tuteur, aucun tuteur ne pourra être utilisé avant que le professeur n'en ait choisi un au moyen de la fonction Charger tuteur.

Choisir l'étape par laquelle commencer chaque exercice.

## Débuter avec Earmaster

EarMaster offre dix domaines d'entraînement à l'audition. Ils sont répertoriés dans le menu "Exercices". Chaque exercice consiste en un certain nombre de fenêtres que l'on choisit à partir du sous-menu du menu exercices.

La fenêtre «S'exercer» est l'endroit où vous faites les exercices.

La fenêtre "Configuration des exercices" vous permet de configurer l'exercice à votre façon. Cette configuration peut être sauvegardée dans vos fichiers de niveau .ear personnels.

Dans la fenêtre "Résultats", vous pouvez voir et comparer les résultats actuels avec tous les résultats précédents.

L'"Aperçu utilisateur" (qui est seulement visible des professeurs dans la version School), vous donne un résumé des résultats de plusieurs utilisateurs.

Cliquez sur un lien ci-dessous pour obtenir davantage d'information sur l'utilisation d'un exercice spécifique:

[Comparaison d'intervalles](#)

[Identification d'intervalles](#)

[Identification d'accords](#)

[Identification de renversements d'accords](#)

[Progression harmonique](#)

[Identification de gammes](#)

[Lecture rythmique](#)

[Imitation rythmique](#)

[Correction rythmique](#)

[Dictée mélodique](#)

## Raccourcis clavier dans EarMaster

Beaucoup de fonctionnalités de Earmaster peuvent se contrôler à partir du clavier. Vous pouvez imprimer cette page pour la conserver à côté de votre clavier.

Ctrl + 1	<u>Comparaison d'intervalles</u>
Ctrl + 2	<u>Identification d'intervalles</u>
Ctrl + 3	<u>Identification d'accords</u>
Ctrl + 4	<u>Identification de renversements d'accords</u>
Ctrl + 5	<u>Progressions harmoniques</u>
Ctrl + 6	<u>Identification de gammes</u>
Ctrl + 7	<u>Lecture rythmique</u>
Ctrl + 8	<u>Imitation rythmique</u>
Ctrl + 9	<u>Correction rythmique</u>
Ctrl + 0	<u>Dictée mélodique</u>
Shift + 1	Exercices
Shift + 2	Configuration exercices
Shift + 3	Résultats
Shift + 4	Aperçu utilisateur (seulement chez le professeur dans EarMaster School)
F1	Aide
Ctrl + F1	Aide contextuelle
F2	Charger la Configuration exercices
F3	Sauvegarder la Configuration exercices
F4	Tuteur
Shift + F4	Editeur du Tuteur (seulement chez le professeur dans EarMaster School)
F5	Nouvelles questions
F6	Jouer/Répéter la question
F7-F8	(En fonction du type d'exercice)
F9	Stop
Shift + F9	MIDI toutes les notes off
Ctrl + F9	MIDI reset contrôleurs
Ctrl + F12	MIDI contrôle distant
Ctrl + M	son du métronome
F10	Imprimer les résultats
F11	Gestion de classe (seulement professeurs dans EarMaster School)
Shift + F2	Nouvelle question auto
Shift + F5	Réponse sur la Portée
Shift + F6	Réponse par le Nom
Shift + F7	Réponse sur le Piano
Shift + F8	Réponse sur la Guitare
Shift + F11	Activer l'entrée Microphone
Shift + F12	Activer MIDI in
Sur la portée, vous pouvez ajouter les dièses et bémols au clavier tout en maintenant le bouton gauche de la souris:	
z	bb (double bémol)
x	b (bémol)
c	(signe naturel)
v	# (dièse)
b	x (double dièse)
Ctrl + Delete	Redémarre l'exercice courant



## Utilisation du micro

EarMaster utilise une technologie avancée Wave-to-Midi pour analyser les entrées au microphone.

### Entrée de notes

Wave-to-MIDI peut vous écouter chanter et en déduire la note que vous avez chantée. La reconnaissance de la bonne hauteur tonale dépend néanmoins beaucoup des harmoniques de votre voix ou de votre instrument. Parfois, une harmonique est plus forte que le son fondamental, et c'est alors l'harmonique que reconnaîtra Earmaster.

Un Pentium est requis pour utiliser la reconnaissance de hauteurs tonales via le micro. Vous n'obtiendrez pas de résultats fiables si votre processeur manque de puissance.

### Entrée de rythmes

Dans les exercices de lecture et d'imitation rythmiques, vous pouvez battre le rythme à votre manière habituelle et préférée: dans les mains ou avec une percussion.

Comme le bruit de fond, la sensibilité du micro et l'amplification de la carte son peuvent varier sensiblement, il vous faudra peut-être ajuster la Sensibilité d'entrée des rythmes, dans le menu Configuration programme, avant d'obtenir les meilleurs résultats sur votre système.

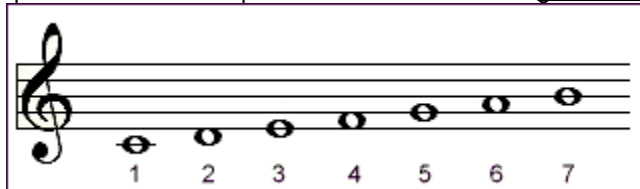
### Configuration du micro dans la table de mixage Windows

Dans la table de mixage Windows, le périphérique Micro doit être sélectionné pour l'enregistrement. Ouvrez la Table de mixage (Contrôle volume) en double-cliquant l'icône du micro dans la barre des tâches Windows. Modifiez les propriétés d'enregistrement en sélectionnant Propriétés dans le menu Options, et en sélectionnant ensuite "Ajuster le volume pour: enregistrement". Le périphérique micro doit être coché (avoir une marque à côté) dans la liste des Contrôles du volume. Pressez ensuite OK. La case "Sélectionner" doit être cochée à côté du périphérique microphone: si elle ne l'est pas, cliquez sur "Sélectionner" pour la cocher.

## Théorie des intervalles

Les intervalles sont au cœur de l'entraînement de l'oreille. Toute mélodie ou harmonie peut être considérée comme une collection d'intervalles. Les débutants devraient par conséquent commencer par les intervalles et continuer ensuite avec, par exemple, les dictées mélodiques pour identifier des séquences d'intervalles, ou par l'identification d'accords, pour reconnaître les harmonies ayant plus de deux notes.

Un intervalle est la différence de hauteur tonale entre deux notes. Il est caractérisé par sa valeur (nombre) et sa qualité. La valeur indique le nombre de tons de la gamme diatonique qu'il contient.

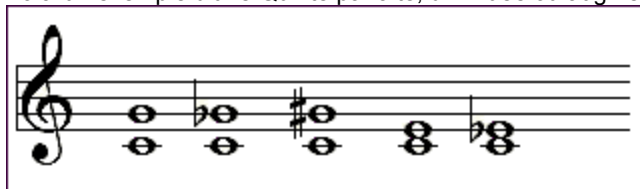


Sa qualité peut être: Parfait, Diminué, Augmenté, Majeur ou mineur.

L'unisson, la quarte, la quinte et l'octave sont appelés intervalles parfaits. Chacun d'eux peut devenir diminué (un demi-ton chromatique de moins) ou augmenté (un demi-ton chromatique de plus).

Les autres intervalles inférieurs à l'octave sont: la seconde, la tierce, la sixte et la septième, qui peuvent chacune être Majeure ou mineure.

Voici un exemple d'une Quinte parfaite, diminuée ou augmentée, ainsi qu'une Tierce Majeure et mineure.



EarMaster vous permet d'entendre les intervalles lorsque, lors des exercices d'Identification des intervalles, vous cliquez le bouton portant le nom de l'intervalles. Notez que pour cela, «par le Nom» doit être activé dans le menu "Saisie réponses".

Vous pouvez également entendre les intervalles lorsque vous cliquez à droite sur eux dans la Configuration des exercices.

### Reconnaître les intervalles

Il y a deux façons habituelles de reconnaître les intervalles:

1. Utilisez le début d'une chanson fort connue. Trouvez des musiques qui commencent par chacun des intervalles. Lorsque vous entendez l'intervalles, vous ferez le lien avec la chanson. Voir les exemples de mélodies typiques. Cette méthode est cependant critiquée, car elle ne tient pas compte de la fonction de l'intervalles au sein de la tonalité. Par exemple la quarte parfaite de C à F rempli une fonction différente (sonne différemment) en tonalité de C (Do) Majeur ou en F (Fa) Majeur. C'est la raison pour laquelle l'utilisation de cette méthode sera difficile lorsqu'il s'agira de lire à vue.
2. Chanter une gamme en montant et en descendant pour trouver l'intervalles équivalent. Cette méthode est en lien étroit avec le fait de solfier (utiliser les syllabes do, re, mi, fa, sol, la, si, do) souvent utilisé dans l'apprentissage de la lecture à vue. EarMaster indique le nom des notes (solfège) entre crochets lorsqu'on saisit des notes en Identification d'intervalles ou Dictée mélodique.

Exercices associés dans Earmaster:

[Comparaison d'intervalles](#)

[Identification d'intervalles](#)

## Mélodies typiques pour les intervalles.

Voici des exemples de chansons utiles pour reconnaître des intervalles particuliers

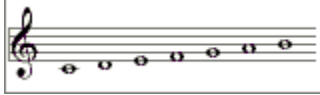
Seconde mineure	Isn't she lovely (Stevie Wonder)
Seconde Majeure	Happy birthday, Strangers in the night
Tierce mineure	Georgia on my mind
Tierce Majeure	Morning has broken
Quarte parfaite	Amazing graze, Love me tender
Triton	Mariah (West side story)
Quinte juste	Wise men say (Can't help falling in love)
Sixte mineure	When Israel Was In Egypt's Land
Sixte Majeure	NBC theme
Septième mineure	Somewhere (West side story)
Septième Majeure	Bali Hai (South Pacific) 3ème note
Octave	Somewhere over the Rainbow

## Théorie des gammes et modes

Le mot «Gamme» dérive du latin échelle. Les gammes sont la base tonale de la musique. Elles consistent en une série de notes à partir desquelles vous construisez des mélodies et des harmonies. Les notes de la liste sont classées par hauteur tonale croissante. Comme cette base tonale varie en fonction des époques et des lieux, il y a un grand nombre de gammes.

Les gammes Majeure, mineure et les modes ecclésiastiques sont tous basés sur la gamme diatonique. Elles contiennent les mêmes notes, mais leur note de base (leur tonique) varie.

La gamme de C (Do) Majeur ressemble à ceci:



Le mode ecclésiastique Dorien possède les mêmes notes, mais la fondamentale est D (Ré):



De même, le mode ecclésiastique Phrygien a E (Mi) pour fondamentale. Le mode Lydien se base sur la fondamentale F (Fa), le Mixolydien sur le G (Sol), le mode mineur naturel (Eolien) a A (La) pour fondamentale et enfin le Locrien se construit sur la fondamentale B (Si).

### Reconnaître les gammes

Une gamme consiste en une suite de petits intervalles - habituellement des tons (degré entier) et des demi-tons (demi-degré). Pour identifier une gamme, vous devez connaître sa séquence caractéristique et unique.

Les gammes basées sur la gamme diatonique comprendront toujours 5 tons et deux demi-tons. C'est pourquoi la reconnaissance de ces gammes se réduit à identifier la position des deux demi-tons..

EarMaster vous permet d'entendre les différentes gammes lorsque vous cliquez du droit sur les boutons portant les noms des gammes dans les exercices d'Identification des gammes. Notez que pour ce faire, le choix «par le Nom» doit être activé, dans le menu "Saisie réponses".

Exercices en rapport dans Earmaster:

[Identification de gammes](#)

## Théorie de accords

Un accord se compose de trois notes ou plus entendues simultanément . Il se construit habituellement en superposant des tierces. Les accords sont caractérisés par leur note fondamentale, leur qualité (Majeur, mineur, augmenté, 7ème, etc) et éventuellement par leur inversion.

### Triades

Un accord de trois notes consistant en une fondamentale, à laquelle on superpose une tierce et une quinte

Majeur - possède une tierce majeure et une quinte juste

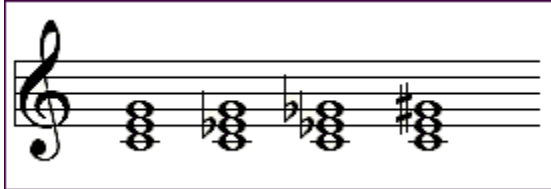
mineur - possède une tierce mineure et une quinte juste

Diminué - possède une tierce mineure et une quinte diminuée

Augmenté - possède une tierce majeure et une quinte augmentée

Les deux premiers sont dits consonants et les deux derniers dissonants.

Voici la transcription de (Do) C Majeur, C mineur, C diminué et C augmenté:



### Accords de septième

Ces accords sont constitués d'une triade à laquelle on superpose une tierce diatonique.

7ème de dominante - est une triade majeure à laquelle s'ajoute une 7ème mineure.

Mineur 7ème - une triade mineure plus une 7ème mineure.

7ème diminuée - une triade diminuée avec une 7ème diminuée en plus.

Demi-diminué - une triade diminuée à laquelle on ajoute une 7ème mineure.

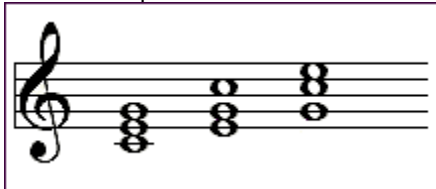
Il y a d'autres combinaisons de triades et de 7èmes que celles mentionnées ici. Vous les trouverez dans la table de définition des accords, à la configuration des exercices pour l'identification des accords.

### Renversements

La position d'origine d'un accord avec la fondamentale à la basse est appelée position fondamentale. Lorsque la tierce de l'accord (par ex. E dans une triade C Majeur) est à la basse, l'accord est dit en premier renversement.

Lorsque c'est la quinte qui occupe la basse (G en C Majeur), on parle de deuxième renversement de l'accord.

Voici la transposition de l'accord de C Majeur en position fondamentale, 1er et 2ème renversements:

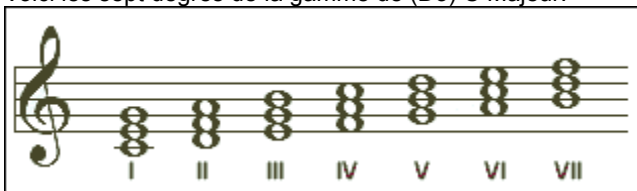


### Progressions harmoniques

C'est une série d'accords joués à la suite. Pour identifier les accords au sein d'une progression, la tâche principale consiste à déterminer leur fonction harmonique dans la tonalité, c'est-à-dire à comparer l'accord à la tonique qui est jouée avant la progression. Les fonctions harmoniques sont écrites en chiffres romains I, II, III, IV, etc, qui désignent leur degré dans la gamme.

Chacun des sept degrés d'une gamme majeure ou mineure peut servir de fondamentale à une triade. Les triades construites sur les degrés "tonals" I, IV et V de la gamme, sont les plus importants pour établir la tonalité d'un morceau.

Voici les sept degrés de la gamme de (Do) C Majeur:



I (C Majeur), II (d mineur), III (e mineur), IV (F Majeur), V (G Majeur), VI (a mineur), VII (b diminué)

Dans les tonalités mineures, EarMaster désigne toujours les 3ème, 6ème et 7ème degrés comme bIII, bVI et bVII pour éviter toute confusion, parce que ces degrés sont différents. Par ex.. Dans une gamme majeure, III est une *tierce majeure* au-dessus de la fondamentale, alors que dans une gamme mineure, c'est une *tierce mineure* au-dessus de la fondamentale, et pour cette raison noté bIII.

Le meilleur truc pour identifier une progression harmonique, c'est d'écouter la note de basse, qui est habituellement la fondamentale de l'accord. Notez que plusieurs progressions harmoniques peuvent avoir la même mouvement de la basse fondamentale, mais avec différentes qualités d'accords. Vous pouvez désactiver la fondamentale dans Earmaster, pour corser la difficulté.

Exercices en rapport dans Earmaster:

[Identification d'accords](#)

[Identification de renversements d'accords](#)

[Progressions harmoniques](#)

La gamme diatonique est la gamme naturelle. Elle se compose de 5 tons entiers et 2 demi-tons, comme on peut les rencontrer sur les touches blanches du piano. A chaque tonalité correspond une gamme diatonique. La gamme majeure est, par exemple, diatonique.

